

Rental Agreement Guidance

入居のご案内

不動産のことならなんでもご相談ください。

TEL:03-5360-2041

N日神管財株式会社

<https://www.nisshinkanzai.co.jp/>

本社:〒160-8411 東京都新宿区新宿5丁目8番1号



入居中のお問い合わせは、
24時間、365日受付でさらに安心・快適!

日神サポート24

ご入居者の皆さまに快適な生活をお送り頂くため24時間365日対応可能なサポートセンターで受付し皆さまのご入居中のトラブルに対応致します。

24時間で連絡先

03-5360-2099



この度は、弊社管理のお部屋にご入居ありがとうございます。

こちらの「入居のご案内」は、ご入居者様に安全で快適な

生活をして頂くためのご案内となっています。

内容を十分にご留意して頂き、お困りの際にご活用ください。

索引

- 日神サポート24のご案内 2
- 入居のご案内 3
- 入居の注意事項 3
- ご協力ください 4
- 故障かな?と思ったら 5
- ダイヤル錠の使用方法 6
- くらしの便利電話帳 7 / 8
- 引越し時の注意 9
- 更新のお手続き 10
- 解約のお手続き 10

サポートパックとは



24時間コールセンター、入居中の火災保険、 クラブエスパス利用をパッケージにしたサービスです。

ご入居者の皆さまに快適に生活頂くために、24時間365日受付可能なサポートセンターで
入居中のトラブルやお困り事をお伺いします。さらに火災保険を付帯して安心・快適をサポートします。

24時間ご連絡先

日神サポート24
03-5360-2099

故障や修理

設備の故障
カギの紛失
トイレ・排水の詰まり
断水・水漏れ
火災報知機の誤作動

保険対応

盗難・火災
給排水設備や他の戸室の
事故による水漏れ
他人に対する賠償責任
(個人賠償保険)
大家さんに対する賠償責任
(借家人賠償保険)

クラブエスパス

旅行関連サービス
生活関連サービス
健康関連サービス
スクール関連サービス
ペット関連サービス

入居中のトラブル

生活騒音
火事・ボヤ等事故
不正駐車・迷惑駐車
ゴミ出しマナー苦情

《サポートパック注意点》

※サポートパックご利用期間は、日神管財(株)と貸主との管理業務委託契約に準じ、委託契約が解除もしくは解約された場合は、新管理会社にて保険加入手続きが必要になります。

※加入時、退居時を含め日割料金にはなりません。(2年間一括加入のサポートパックについては、保険部分のみ保険会社の規定により返戻金がございます。)

※ご入居頂く物件により保険会社が異なります。保険会社は、弊社にてご案内させていただきます。

※火災保険申込書及びパンフレットには火災保険金額のみ記載されています。サポートパック請求金額と異なります。

※サポートセンターにおける、夜間受付(18:00~9:00)の場合、鍵の紛失等を含め対応が翌日になりますので、予めご了承ください。

※サポートパックには地震保険は付帯されておりません。

入居のご案内

ご入居にあたり、部屋の設備は大切に扱ってください。
乱暴な使い方や誤った使い方をすると壊れたり、不具合を起こすことがあります。
なお、入居後に設備等の不具合を発見した場合は、
「日神サポート24」(03-5360-2099)へ連絡してください。

電気・ガス・水道の開栓

ガスの開栓のみガス会社来訪での開栓となります。 電気・水道については、ご入居前にご自身で各会社へご連絡して頂き、手続きをお取りください。電気が点かない、水が出ないなどの場合は各連絡先(7ページ・8ページ参照)へご連絡ください。

その他の届出

利用できるインターネット等の設備利用に申込が必要な場合があります。また、お部屋へ住民票を異動する場合は、市役所へ届け出をする必要があります。その際は、現在住民登録されている管轄の市役所でもらった転出届が必要になります。

入居の注意事項

ご入居にあたり、以下の事項については特にご注意ください。

- ① 宅急便・荷物等は弊社、又は管理人室でもお預り致しません。
- ② 室内の通気口は湿気対策・自然換気のために、常時開放することをお薦めします。
- ③ 電気コンロの場合、アルミ製の鍋・やかん等は使用できません。電気コンロの故障の原因になりますのでご注意ください。
- ④ IHコンロが設置してある場合は、IHコンロ対応の調理器具のみ使用できます。
尚、IHコンロ対応の調理器具の一部(マーブル加工等)に使用できないものがありますので、ご注意ください。
- ⑤ キッチンシンクへ60度以上の熱湯を流さない様にしてください。排水管の故障の原因になりますのでご注意ください。
- ⑥ ピアノ等の楽器の使用はできません。(楽器可の物件もございますが、詳細は事前にお尋ねください)
- ⑦ 布団等をベランダの外側、及び手摺りの上に干すことはできません。
- ⑧ BS・CS等のパラボラアンテナを設置することはできません。
- ⑨ オートロックは安全を保証したり、完全に来訪者の出入りを防ぐものではありません。
- ⑩ お部屋及びオートロックで鍵を利用している場合には、紛失等にくれぐれもご注意ください。
入居者様の故意・過失にかかわらず、紛失された場合には鍵の交換費用をご請求させていただきます。
- ⑪ インターネットサービスを利用する際の費用(引込・加入・使用・基本料金)はお客様のご負担です。

ご協力ください

マンションにお住まい頂く場合には、同じ建物に複数の住人の方がいるということをご理解頂き、近隣の方と良好な関係で生活して頂くために、下記の事項を守って頂きます様にご協力ください。

音の問題

深夜・早朝のテレビ・ステレオ・話声などには十分注意してください。マンションの場合、構造的に音が伝わりやすい場合があります。

使用目的

契約書に記載された使用目的以外の使用は厳禁です。

ペットの飼育

原則ペットの飼育は禁止されています。ペットが飼育できる物件でも、事前に必ず詳細をご確認ください。

駐輪場・バイク置場・駐車場の使用方法

物件により駐輪場・バイク置場・駐車場の有無、使用方法・料金が異なります。必ず利用前に確認してください。
無断駐車・駐輪をしますと撤去されてしまうことがあります。

共用部分への私物の放置

お部屋の外は、皆さまで使用する場所になります。自転車や物を置くことは、緊急時の避難の際に障害になります。
又バルコニーも同様に物を置くことはできません。

変更事項の届出

入居中(契約期間中)に電話番号や長期不在の予定がある場合などは、弊社にお知らせください。緊急時の対応を迅速に取るためです。

ゴミの出し方

ゴミは、入居する地域により、分別方法・搬出時間・搬出場所・使用できるゴミ袋など異なりますので、事前に市役所や清掃局へ確認してください(7ページ・8ページ参照)。
また、「粗大ゴミ」は、“有料”ですので、事前に清掃局等に粗大ゴミの申請をして、料金を支払い、指定の場所に搬出してください。

気が付いたら110番

最近、都内全域及び近郊において悪質な事件が多発しております。
警察から要請がありますので、下記の点についてご協力及び注意の程をお願いします。

● 不審な人物を見たら、即110番!! ● 不審な声を聞いたら、即110番!!

故障かな?と思ったら

「困ったな」「おかしいぞ」…のこんなとき、こんな場合は、まず確認をお願いします。

□ブレーカーがすぐ落ちる

ブレーカーが落ちるのはいくつかの電化製品を同時に使用した時などの電力容量オーバー、もしくは漏電によるものです。

- ①アンペアブレーカーが落ちる場合…全体の電力を使い過ぎています
- ②漏電ブレーカーが落ちる場合…回路が漏電している恐れがあります
- ③安全ブレーカーが落ちる場合…落ちた回路の電力を使い過ぎています

契約電力容量を上げる場合や漏電ブレーカーが落ちる場合は最寄りの電力会社まで連絡してください(7ページ・8ページ参照)。

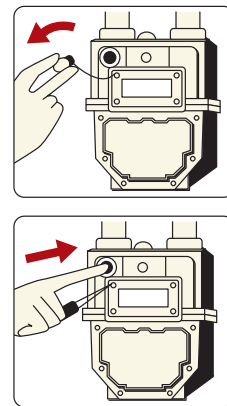


□ガスが止まった

メーターボックス等にあるガスマイコンメーターを確認して、赤ランプが点滅していたら次の手順で操作してください。

- ①すべてのガス器具を止め、元栓を閉める。屋外の器具も忘れずに止めてください
- ②復帰ボタンのキャップをはずす
- ③復帰ボタンを奥までしっかり押さえて、手を離す(ボタンはもとに戻り、赤ランプは再び点滅します)
- ④約3分待つ(この間にガス漏れがないか確認しています)
- ⑤再度ガスマイコンメーターを確認して、赤ランプが消えていればガスが使えます

※震度5相当以上の地震発生などの非常時には安全装置が作動し、ガスマイコンメーターがガスを遮断します。復帰させる場合も上記手順に沿って復帰させてください。



(上図ガスマイコンメーター)

□給湯器のお湯が出ない

下記の事項を確認してください。

- ①ガスマイコンメーターを確認して復帰作業をしてください
- ②給湯器下のバルブが開いているか確認してください
- ③ブレーカーを落として給湯器のリセットをしてください

それでも出ない場合はサポートセンター【03-5360-2099】まで連絡してください。

□ガスコンロが点火しない

下記の事項を確認してください。

- ①コンロ下のガスコックが開いているか確認してください
- ②乾電池の交換をしてください
- ③ガス着火部分の点火プラグの汚れをおとしてください

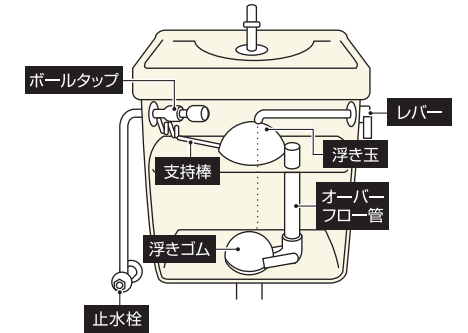
それでも点火しない場合はサポートセンター【03-5360-2099】まで連絡してください。

□トイレの水が止まらない

□ロータンクの水が止まらない場合は主に次のような原因が考えられます。

- ①ロータンク内の浮き玉が外れている
- ②チェーンが絡まって浮きゴムが浮いている
- ③浮きゴムが排水弁にきちんとかぶさっていない

いずれも止水栓を締め、タンクのふたを開ければ簡単な作業で直すことができます。それでも止まらない場合はサポートセンター【03-5360-2099】まで連絡してください。



□洗濯防水パンから悪臭がする

排水トラップの封水切れです。

この場合、排水口より水を流してトラップ内に水を1L程度注入してください。

それでも改善されない場合はサポートセンター【03-5360-2099】まで連絡してください。

□お風呂の排水が流れにくい

排水管のつまりが原因です。

排水トラップ(排水溝)の掃除をこまめに行ってください。

それでも改善されない場合はサポートセンター【03-5360-2099】まで連絡してください。



メールボックスのダイヤル錠について

操作手順	親番号を合わせる(1回目)	▶	親番号を合わせる(2回目)	▶	子番号を合わせる

【例】	右へ2回/2	親番号(最初に合わせる番号)	①親番号(最初に合わせる番号)を指定方向に2回、目盛りに合わせます。
	左へ1回/8	子番号(次に合わせる番号)	②次に子番号(次に合わせる番号)を指定方向へ戻して合わせると解錠されます。

メールボックスの番号は契約時にお渡ししております、「重要事項説明書」裏面の「その他の事項」に記載されています。

くらしの便利電話帳

主な市区町村役所

■東京都

足立区 ……03-3880-5111
荒川区 ……03-3802-3111
板橋区 ……03-3964-1111
江戸川区 ……03-3652-1151
大田区 ……03-5744-1111
葛飾区 ……03-3695-1111
北区 ……03-3908-1111
江東区 ……03-3647-9111
品川区 ……03-3777-1111
渋谷区 ……03-3463-1211
新宿区 ……03-3209-1111
杉並区 ……03-3312-2111
墨田区 ……03-5608-1111
世田谷区 ……03-5432-1111
台東区 ……03-5246-1111
中央区 ……03-3543-0211
千代田区 ……03-3264-2111
豊島区 ……03-3981-1111
中野区 ……03-3389-1111
練馬区 ……03-3993-1111
文京区 ……03-3812-7111
港区 ……03-3578-2111
目黒区 ……03-3715-1111
あきる野市
(秋川庁舎) ……042-558-1111
(五日市庁舎) ……042-596-1511
昭島市 ……042-544-5111
稲城市 ……042-378-2111
青梅市 ……0428-22-1111
奥多摩町 ……0428-83-2111
清瀬市 ……042-492-5111
国立市 ……042-576-2111

小金井市 ……042-383-1111
国分寺市 ……042-325-0111
小平市 ……042-341-1211
狛江市 ……03-3430-1111
立川市 ……042-523-2111
多摩市 ……042-375-8111
調布市 ……042-481-7111
西東京市 ……042-464-1311
八王子市 ……042-626-3111
羽村市 ……042-555-1111
東久留米市 ……042-470-7777
東村山市 ……042-393-5111
東大和市 ……042-563-2111
日野市 ……042-585-1111
日の出町 ……042-597-0511
檜原村 ……042-598-1011
府中市 ……042-364-4111
福生市 ……042-551-1511
町田市 ……042-722-3111
瑞穂町 ……042-557-0501
三鷹市 ……0422-45-1151
武蔵野市 ……0422-51-5131
武蔵村山市 ……042-565-1111

■神奈川県

横浜市 ……045-671-2121
青葉区 ……045-978-2323
旭区 ……045-954-6161
泉区 ……045-800-2323
磯子区 ……045-750-2323
神奈川区 ……045-411-7171
金沢区 ……045-788-7878
港南区 ……045-847-8484
港北区 ……045-540-2323
栄区 ……045-894-8181

瀬谷区 ……045-367-5656
都筑区 ……045-948-2323
鶴見区 ……045-510-1818
戸塚区 ……045-866-8484
中区 ……045-224-8181
西区 ……045-320-8484
保土ヶ谷区 ……045-334-6262
緑区 ……045-930-2323
南区 ……045-341-1212
川崎市 ……044-200-2111
麻生区 ……044-965-5100
川崎区 ……044-201-3113
幸区 ……044-556-6666
高津区 ……044-861-3113
多摩区 ……044-935-3113
中原区 ……044-744-3113
宮前区 ……044-856-3113
愛川町 ……046-285-2111
厚木市 ……046-223-1511
綾瀬市 ……0467-77-1111
伊勢原市 ……0463-94-4711
海老名市 ……046-231-2111
大井町 ……0465-83-1311
大磯町 ……0463-61-4100
小田原市 ……0465-33-1300
開成町 ……0465-83-2331
鎌倉市 ……0467-23-3000
清川村 ……046-288-1211
相模原市 ……042-754-1111
中央区 ……042-769-9802
座間市 ……046-255-1111
寒川町 ……0467-74-1111
逗子市 ……046-873-1111
茅ヶ崎市 ……0467-82-1111
中井町 ……0465-81-1111

二宮町 ……0463-71-3311
箱根町 ……0460-85-7111
秦野市 ……0463-82-5111
葉山町 ……046-876-1111
平塚市 ……0463-23-1111
藤沢市 ……0466-25-1111
松田町 ……0465-83-1221
真鶴町 ……0465-68-1131
三浦市 ……046-882-1111
南足柄市 ……0465-74-2111
山北町 ……0465-75-1122
大和市 ……046-263-1111
湯河原町 ……0465-63-2111
横須賀市 ……046-822-4000

■埼玉県

さいたま市 ……048-829-1111
岩槻区 ……048-790-0111
浦和区 ……048-825-1111
大宮区 ……048-657-0111
北区 ……048-653-1111
中央区 ……048-856-1111
桜区 ……048-858-1111
西区 ……048-622-1111
緑区 ……048-874-1111
南区 ……048-838-1111
見沼区 ……048-687-1111
上尾市 ……048-775-5111
朝霞市 ……048-463-1111
伊奈町 ……048-721-2111
入間市 ……04-2964-1111
桶川市 ……048-786-3211
春日部市 ……048-736-1111
加須市 ……0480-62-1111
川口市 ……048-258-1110

川越市 ……049-224-8811
川島町 ……049-297-1811
北本市 ……048-591-1111
行田市 ……048-556-1111
久喜市 ……0480-22-1111
熊谷市 ……048-524-1111
鴻巣市 ……048-541-1321
越谷市 ……048-964-2111
坂戸市 ……049-283-1331
幸手市 ……0480-43-1111
狭山市 ……04-2953-1111
志木市 ……048-473-1111
白岡市 ……0480-92-1111
杉戸町 ……0480-33-1111
草加市 ……048-922-0151
鶴ヶ島市 ……049-271-1111
所沢市 ……04-2998-1111
戸田市 ……048-441-1800
新座市 ……048-477-1111
蓮田市 ……048-768-3111
羽生市 ……048-561-1121
東松山市 ……0493-23-2221
深谷市 ……048-571-1211
富士見市 ……049-251-2711
ふじみ野市 ……049-261-2611
松伏町 ……048-991-2711
三郷市 ……048-953-1111
宮代町 ……0480-34-1111
三芳町 ……049-258-0019
八潮市 ……048-996-2111
吉川市 ……048-982-5111
吉見町 ……0493-54-1511
和光市 ……048-464-1111
蕨市 ……048-432-3200

■千葉県

千葉市 ……043-245-5111
中央区 ……043-221-2111
花見川区 ……043-275-6111
稲毛区 ……043-284-6111
若葉区 ……043-233-8111
緑区 ……043-292-8111
美浜区 ……043-270-3111
市川市 ……047-334-1111
船橋市 ……047-436-2111
市原市 ……0436-22-1111
流山市 ……04-7158-1111
八千代市 ……047-483-1151
我孫子市 ……04-7185-1111
鎌ヶ谷市 ……047-445-1141

水道局

■東京都

23区部 ……03-5326-1101
市町村部 ……0570-091-100

■神奈川県

横浜市 ……045-847-6262
川崎市 ……044-200-3548
横須賀市 ……046-823-2125
その他地域 ……0570-005959

■埼玉県

さいたま市他 ……048-665-3220

■千葉県

全地域 ……0570-001245

東京ガス

東京ガスお客様センター
……………0570-002211
東京ガスお引越し専用ダイヤル
……………0570-002230

東京電力

■東京都

東京カスタマーセンター(第一)
……………0120-99-5771
……………0120-99-5775
……………0120-99-5775

……………0120-995-001

東京カスタマーセンター(第二)

千代田区・中央区・新宿区・豊島区・
文京区・板橋区・北区・練馬区・
杉並区・中野区および島嶼地区・
港区(台場を除く)
……………0120-995-005

多摩カスタマーセンター

東京都の23区以外および
島嶼地区以外
……………0120-995-661

■神奈川県

神奈川カスタマーセンター(第一)
……………0120-99-5771
……………0120-99-5771

神奈川カスタマーセンター(第二)

神奈川カスタマーセンター(第一)
受け持ちエリアを除く神奈川県内
……………0120-99-5775

■埼玉県

埼玉カスタマーセンター
……………0120-995-441
……………0120-995-441

■千葉県

千葉カスタマーセンター(第一)
……………0120-99-5551
……………0120-99-5551

千葉カスタマーセンター(第二)
……………0120-99-5555
……………0120-99-5555

※最新の情報は各ホームページにてご確認ください。

引越し時の注意

ご入居及び退居の際は次の点に十分お気をつけください。

ゴミ出し時に注意を

引越し時には大量のゴミが出ます。分別・搬出方法に留意し適切な処分をお願いします。

建物にキズをつけないように

十分養生してください。キズをつけた場合の修復費用はご入居者様の負担になります。
(引越し業者さんにも必ずお伝えください)

公共料金の精算を忘れずに

退居時に電気・ガス・水道の精算をしてください。精算されませんと次のご入居者に大変迷惑がかかります。
インターネットやCATVの精算も忘れずに行ってください。

近隣の路上駐車は禁止です

引越しの際にトラックなどを近隣に駐車して行くと渋滞を引き起こし、トラブルの原因となりますのでおやめください。



更新のお手続き

更新の際は下記の手順にて手続きをお願い致します。

- 更新書類の発送** 弊社より、契約満了日の約2ヶ月~1ヶ月前に発送致します。
- 更新書類への署名・捺印** ご解約の際は必ず解約手続きをお願いします。(下記「解約のお手続き」をご参照ください)
- 更新書類の返送** 同封の返信用封筒をご利用ください。
- 更新料等のお振込** 契約満了日1ヶ月前までに返送およびお振込をお願い致します。
- 更新契約書類の返送** 弊社より、貸主様からご捺印頂いた更新契約書類を返送致します。
- 更新完了** ※更新書類の発送から更新完了まで約1ヶ月程度を要しますので、お早目の手続きにご協力ください。

手続きの手順

解約のお手続き

ご解約が決まりましたら、お手数ですが下記の方法にて申請をお願いします。

- パソコンにて** 弊社ホームページ内の「解約申請フォーム」にてご申請ください。

日神管財 解約申請

検索



左記のQRコードから
アクセスできます。



スマートフォンからでも申請が可能です。

必ずお読みください

- 更新の際の注意点** ※定期借家契約や自動更新契約の場合は下記手順とは異なりますので、詳細は担当者までお問い合わせください。

- ご自身で火災保険に加入されている方は、満期を迎える前に更新手続きを忘れずをお願い致します。
※保険手続きが未完了ですと、本来保険金が支払われる事故でも保険金が支払われません。
- 書類返送とお振込(更新料・サポートパック料・更新事務手数料等)は、契約満了日1ヶ月前までに必ずお済ませください。
- 弊社からの更新書類の返送は、貸主の署名・捺印後となりますので多少お時間を頂く場合がございます。

ご解約の際の注意点

- ご申請前に契約書記載の解約予告期間をご確認ください。予告期間以前の期日でのご申請は受付できません。
- 解約日の変更・撤回は出来ませんので予めご了承ください。

ご不明な点、詳細に関してのお問い合わせは右記まで
「更新または解約の件」とお伝えください。

TEL: 03-5360-2048